

GUIDE OPÉRATIONNEL À L'INTENTION DU RESPONSABLE RÉGIONAL

1. Gestion de l'identité et phase de préproduction

La phase préliminaire constitue le pilier juridique et organisationnel du plateau. Il ne s'agit pas seulement de formalités administratives, mais de la protection de toutes les parties concernées.

- **Vérification des documents et « Verification Selfie »** : avant d'allumer les lumières, il est impératif de photographier le document original (recto et verso). Le « Verification Selfie » (le mannequin tenant son document près de son visage) garantit l'authenticité de l'identité ; sans ce matériel, la vidéo n'a aucune valeur commerciale pour l'agence.
- **Accords sur les rémunérations** : Transparence totale sur la rémunération. Il faut expliquer la différence entre le Buyout (paiement immédiat pour la prestation) et le Profit Sharing (une rente passive basée sur les ventes au fil du temps). Le choix doit être formalisé par une signature sur le formulaire de production avant le premier clap.
- **Liste de contrôle NSFW et sensibilité** : il est essentiel de définir les limites du contenu. Si le modèle consent à des contenus explicites, la case NSFW doit être cochée manuellement dans le champ « Content Type ». Cela augmente considérablement la valeur du tournage, mais impose au manager une plus grande responsabilité en matière de gestion de la confidentialité.



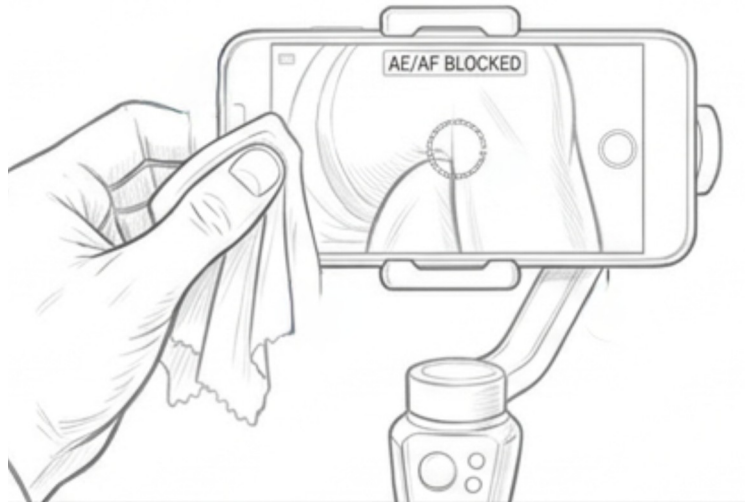
Set	Privacy	Cash
Basic Nylon	No Face (Opt. A)	€
Nylon + Face	Full Face (Opt. B)	€€
NSFW / Topless	No Face (Opt. A)	€€€
NSFW + Face	Full Face (Opt. B)	€€€€

2. Excellence technique : smartphone et caméra

La qualité visuelle détermine le prix de vente de la vidéo. Une vidéo amateur ne se vend pas aussi bien qu'un produit « pro ».

- **Entretien de l'objectif** : l'« ennemi invisible » est la graisse cutanée sur l'objectif. Un objectif sale crée un effet de brouillard qui détruit la texture du nylon ; nettoyer avec un chiffon en microfibre avant chaque clip est une étape obligatoire.

- **Paramètres de prise de vue** : la norme requise est 1080p à 60 images par seconde. Les 60 images par seconde sont essentielles pour capturer la fluidité du mouvement des jambes sans saccades. Si le matériel le permet, la 4K est toujours le choix privilégié pour garantir la pérennité du contenu.
- **Stabilité et mise au point** : une image tremblante donne une impression peu professionnelle. Utilisez toujours des trépieds ou des stabilisateurs. Le verrouillage AE/AF est fondamental : maintenez votre doigt appuyé sur l'écran pour verrouiller la mise au point sur le motif du bas, afin d'éviter que la caméra ne « pompe » ou ne cherche la mise au point pendant les mouvements du mannequin.



3. MISE EN SCÈNE ET IMAGE DE MARQUE SUR LE PLATEAU

- **Emplacement des logos** : le socle en acrylique, le petit drapeau ou l'un des autres accessoires et autocollants doivent se trouver dans le champ de la caméra, mais sans masquer le sujet. Ils servent à montrer que la vidéo est une exclusivité produite pour Nylon Love Art. Ils ne doivent pas être visibles en permanence, mais il est préférable de les apercevoir de temps à autre.
- **Éclairage stratégique** : la lumière doit frapper le bas latéralement ou frontalement pour mettre en valeur le « sheen » (la brillance) du nylon. Évitez les lumières trop fortes venant d'en haut qui créent des ombres sombres sur les jambes. La meilleure lumière est la lumière du soleil, mais des lumières LED économiques peuvent également faire l'affaire. Évitez absolument les images sombres !
- **Utilisation de bas en bon état** : n'utilisez que du matériel en bon état (même fourni par l'agence). Le manager doit vérifier qu'il n'y a pas de « mailles cassées » ou de trous accidentels avant le tournage, sauf si cela est requis par l'ambiance du plateau.



4. CONFIDENTIALITÉ ET « ZONE SANS VISAGE »

- **Contrôle des reflets** : avant de filmer, effectuez un tour à 360° pour repérer les miroirs, les vitres ou les surfaces métalliques qui pourraient refléter par inadvertance le visage du mannequin ou du responsable.
- **Cadres Option A** : Si le mannequin a choisi l'anonymat total, le cadre ne doit jamais remonter au-dessus du menton. Il est également possible d'utiliser des masques ou des accessoires si nécessaire.



5. LOGISTIQUE ET LIVRAISON DU MATÉRIEL

- **Nommage strict** : les fichiers doivent être renommés immédiatement : DATE_NOM. Sans cet ordre, la gestion des paiements devient difficile.
- **Paysage vs Portrait** : * Paysage (horizontal) : pour 70 % des prises de vue (ManyVids/YouTube).
- **Portrait (vertical)** : Réaliser 2 à 3 clips de 15 secondes à la fin du tournage pour les « bandes-annonces » sur les réseaux sociaux.
- **Téléchargement sans compression** : Télécharger sur Telegram en sélectionnant « Envoyer en tant que fichier ». L'envoi standard (WhatsApp) détruit la qualité 4K en la transformant en une vidéo granuleuse et inutilisable !



6. LE FLUX DE TRAVAIL (WORKFLOW) DU RESPONSABLE

Accueil : signature des documents et vérification des pièces d'identité.

Préparation : choix des bas et mise en place de l'éclairage/de l'habillage visuel.

Tournage : Réalisation d'environ 20 minutes de vidéo au total (divisée en clips de 3 à 5 minutes).

Contrôle : Visionnage d'une minute de vidéo pour vérifier la mise au point (le son n'est pas indispensable sauf demande expresse).

Livraison : Mise en ligne via Telegram/Cloud et envoi des documents à l'agence



Conseils supplémentaires pour le responsable régional

- **Mise en scène du mannequin** : Ne te contente pas de filmer. Guide le mannequin dans ses mouvements (ralentis naturels, changements de pose, interaction avec les bas) pour t'assurer que le contenu soit dynamique et captivant.
- **Gestion du son** : même si le son n'est pas toujours indispensable, un environnement silencieux est préférable. Si le mannequin parle ou s'il y a des bruits de fond intéressants (comme le froissement du nylon), assure-toi qu'il n'y a pas de bruits gênants (klaxons, télévision).
- **Sauvegarde immédiate** : une fois le téléchargement sur Telegram ou le Cloud terminé, ne supprimez pas les fichiers originaux de votre téléphone tant que l'Agence n'a pas confirmé leur bonne réception.
- **Kit d'urgence** : emportez toujours avec vous un chiffon en microfibre de rechange, une batterie externe et au moins deux paires de bas neufs sous emballage de différents deniers (15 den, 40 den, etc.).

QR → YouTube Video:

